

MARÍA LUISA TEROL



La pintora M^a Luisa de la Pascua Terol respira desde su infancia la trementina y los aceites, los olores que caracterizan el estudio de un pintor, ya que es hija de la artista Luisa Terol y nieta del pintor Rafael Terol. Su actividad artística durante esos sus primeros años de infancia es incesante. Dicha inquietud artística de la familia ha continuado en la persona de la hija de nuestra pintora, M^a Luisa Martínez de la Pascua Zárate, convirtiéndose el lienzo y el pincel en sus medios para alcanzar la plenitud de la Belleza.

Terol se formó en la Escuela de Pintura Libre del Círculo de Bellas Artes de Madrid, en cuyo Torreón estuvo pintando desnudos al natural durante diez años bajo la supervisión del maestro Demetrio Salgado. A principios de los años 40 trabaja como dibujante en la revista "La Moda en España", para pasar a continuación al mundo de la publicidad en la empresa "Alas". Pero su vocación la impulsa con fuerza hacia su estudio, donde depura su técnica y concibe la trayectoria artística que ha ido desarrollando hasta el día de hoy.

Participa en exposiciones tanto colectivas como individuales, presentándose en el año 1977 al Concurso Nacional de la Unión Mercantil donde se elegía el mejor retrato de S. M. el Rey D. Juan Carlos I, siendo una de las finalistas, y cuyo cuadro forma parte del patrimonio del Museo Postal y Telegráfico junto al retrato de S.M. la Reina Doña Sofía.

Como retratista ha dejado constancia en sus cuadros de numerosos personajes de la sociedad española, entre los que cabe destacar la galería de Directores del Museo, Directores Generales y Presidentes de Correos y Telégrafos, cuyo mérito añadido es el de haber sido realizados a través de fotografías y, sin embargo, dan una sensación de realidad pictórica a quienes los contemplan. M^a Luisa Terol es retratista oficial del "Museo Postal y Telegráfico" desde 1980.

En 1994 realiza por encargo de la Real Academia de Jurisprudencia y Legislación un retrato de D. Antonio Hernández Gil para la Galería del Salón de Actos de dicha institución.

La temática de su obra no tiene límites, encontrándose desde el bodegón al paisaje, pasando por la escenas familiares, el desnudo y, por supuesto, el retrato. Su obra es reconocida y admirada por todos aquellos que gustan del Arte, ya que su vigoroso y perfecto dibujo, su empleo magistral del color que nos precipita a un cromatismo impresionista, hace que la pintura de María Luisa Terol se convierta en un referente obligado dentro de la historia de la pintura española en el siglo XX.

La obra artística de la pintora Terol se encuentra repartida en colecciones particulares por toda la geografía, tanto de Europa (Inglaterra, Alemania, Francia, Italia, etc.), como de Estados Unidos (Boston, N. York, Washington), América Latina (Puerto Rico, Chile, Venezuela, Colombia, Perú) y Japón.

Los numerosos retratos realizados por M^a Luisa Terol se encuentran también en diferentes Galerías Oficiales en España;

La Galería de Músicos, Galería de Jubilados de la Banda Municipal, la Mutua de Incendios del Círculo de la Unión Mercantil, y la del Colegio del Pilar con sus siete Presidentes, Juan Ignacio Luca de Tena, Sebastián de Erice, etc. Todas en Madrid.

También se pueden admirar dos maravillosos desnudos al óleo, en el Museo Provincial de Jaén y en el Museo de Sasamon (Burgos).

Actualmente continúa su labor de retratista en su estudio de la calle José Ortega y Gasset de Madrid, donde mantiene una exposición permanente de su extenso trabajo.

Entrevista a M^a Luisa Terol, publicada en la Revista de Correos "Abrecartas" en su número 14 de Agosto del 2002, y proporcionada por la autora del texto, Yolanda Estefanía.



María Luisa Terol, en su estudio-artículo del barrio de Salamanca, en Madrid.

RETRATO DE UNA ARTISTA

EL LÁPIZ, EL ÓLEO, EL PASTEL O LA ACUARELA NO TIENEN SECRETOS PARA ELLA. CONSIDERADA POR LA CRÍTICA COMO "UNA GRAN DIBUJANTE", MARÍA LUISA TEROL ES AUTORA DE 16 RETRATOS DE LA GALERÍA DE MÁXIMOS RESPONSABLES DE CORREOS, ORGANIZACIÓN PARA LA QUE LLEVA PINTANDO TRES DÉCADAS.

Texto: Yolanda Estefanía

En su estudio madrileño, que forma parte de su vivienda ubicada en el señorial barrio de Salamanca, María Luisa da las últimas pinceladas a un bonito búcaro de flores naturales. Huele a esencia de trementina, ese aroma que, según dice, ha embriagado su hogar desde que nació. Y no es de extrañar, ya que lleva en los genes la pintura y es la tercera en el escalafón familiar que se dedica a este arte. Su abuelo, el afamado pintor Rafael Terol, fue profesor de la Escuela de Artes Aplicadas y Oficios Artísticos y socio fundador de la Asociación de Pintores y Escultores; y su madre, Luisa Terol, figura en el Espasa por su especialidad en artes

decorativas en las que obtuvo, entre otros reconocidos méritos, medalla honorífica en la Exposición Universal de Barcelona de 1908.

María Luisa de la Pascua Terol —suprime el primer apellido para continuar la saga— tiene 86 años, ojos claros y la voz vigorosa. Pese a su edad y tiene motivos para ello, aunque repite continuamente: "No quiero fotos, que estoy muy vieja". Madrileña de pro, nació con el pincel en la mano y se formó en la Escuela de Pintura en una época en la que era fácil para una mujer dedicarse a esta actividad. "Realmente en mi vida tener esta vocación. Suponía en la continua con el entorno y con la



...idad, ya que era una vergüenza ser una pintora en la familia", manifiesta enérgicamente.

La pintura se enmarca en una línea clara con toques de impresionismo, "pero es lo que más me gusta" —según confiesa la propia artista—, y en su casa, rodeada de cuadros sin apenas un mínimo espacio de pared libre, se pueden encontrar retratos, flores silvestres, escenas familiares, juegos infantiles, bodegones y, por supuesto, retratos; esos desnudos masculinos y femeninos, tomados del natural, que ella identifica en su pintura. "El desnudo en la escenas familiares son mis favoritos", explica.

A lo largo de su vida ha cultivado una gran variedad de técnicas artísticas.

En los años 40 formó parte del equipo de dibujantes de la revista *La moda*. Después, más tarde ingresó en la prensa de publicidad. Allí, ha colaborado en revistas técnicas, ha ilustrado enciclopedias infantiles y libros de cocina, y ha realizado varias series de dibujos animados.

Algunas de sus obras se hallan en colecciones privadas en el extranjero

Sus cuadros se encuentran en colecciones particulares de Nueva York, Boston, Washington, Chile, Japón, Inglaterra y Alemania..., además de en otros muchos destinos, y entre sus innumerables retratos al óleo y al carbón figuran los de los siete presidentes del prestigioso Colegio del Pilar, en Madrid; el director del periódico *ABC*, **Juan Ignacio Luca de Tena**; el presidente del Consejo General del Poder Judicial, **Antonio Hernández Gil** —encargado de la Real Academia de Jurisprudencia—; el director de la Banda Municipal de Madrid, **Rodrigo Santiago**, expuesto en la galería de retratos del

Ayuntamiento de Madrid; así como los de artistas, directores de cine y un interminable y largo etcétera.

María Luisa Terol se confiesa admiradora de los pintores de finales del siglo XIX, "aquellos grandes pintores como **Madrazo, Pissarro, Benlliure, Esquivel**... De joven me pasaba mañanas enteras en el Casón del Buen Retiro estudiando y aprendiendo de mis pintores favoritos". Antes de despedirse, coge



María Luisa Terol pinta un bodegón de flores.

su paleta de colores para seguir trabajando; aún le esperan varios cuadros por finalizar, los alumnos de la academia a los que imparte sus sabios conocimientos y dar muchas pinceladas a la vida. ♦

Pintora oficial de Correos

La vinculación con Correos surgió en 1977 a través de la Academia Iberoamericana y Filipina de Historia Postal, institución entonces dependiente de nuestra empresa. En aquellos momentos la Academia, hoy ya desaparecida, gozaba de gran prestigio y contaba con una espléndida galería de retratos de los máximos responsables del correo español: 63 cuadros pintados a pluma por el retratista oficial **Rafael Gómez Anzoa**. Al fallecer éste, la Academia pidió a Terol que hiciera el primer retrato y, según manifiesta la autora, "les gustó". Les gustó tanto que le encargaron los de varios directores que estaban pendientes de hacer y en 1980 el Boletín de la Academia publicó su nombramiento como retratista oficial de Correos. La galería está compuesta por un total de 79 cuadros, de los que 16 pertenecen a la pintora. Esta colección, que abarca desde el primer Correo Mayor, **Francisco de Tassis** (1861), hasta la actualidad, preside la sala de lectura de la biblioteca del Museo Postal y Telegráfico, en Madrid.

El trabajo de María Luisa para Correos es totalmente gratuito, sin embargo reconoce que ser la retratista oficial le abre muchas puertas y es algo de lo que se siente

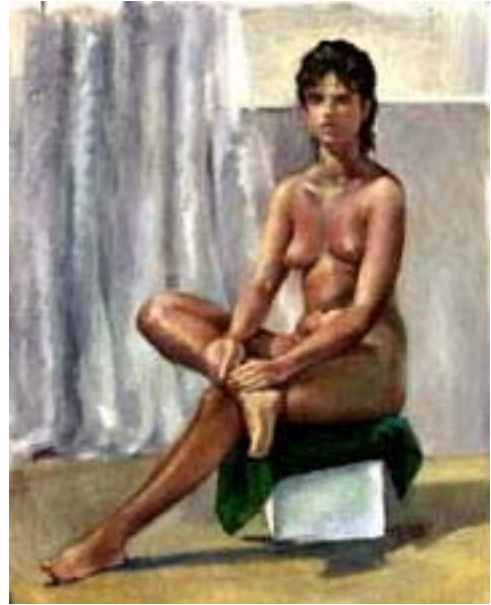
"muy orgullosa". Curiosamente, no ha conocido personalmente a ningún director de la institución postal y realiza los retratos basándose en fotografías previamente seleccionadas por los responsables del museo.

En 1977 participó en el Concurso Nacional del Círculo de la Unión Mercantil de Madrid para la elección del mejor retrato del rey **Juan Carlos I**. Su obra quedó finalista y la donó a Correos; más tarde pintó el de la reina **Sofía** y, a partir de entonces, ambos reciben a los visitantes a la entrada del Museo Postal. También en este centro se expone su óleo dedicado a la firma del Decreto de Creación del Cuerpo de Correos en 1889, según un grabado de *la Ilustración Española*.





Foto de la exposición



Desnudo



Niños jugando



Retrato de Tarilonte